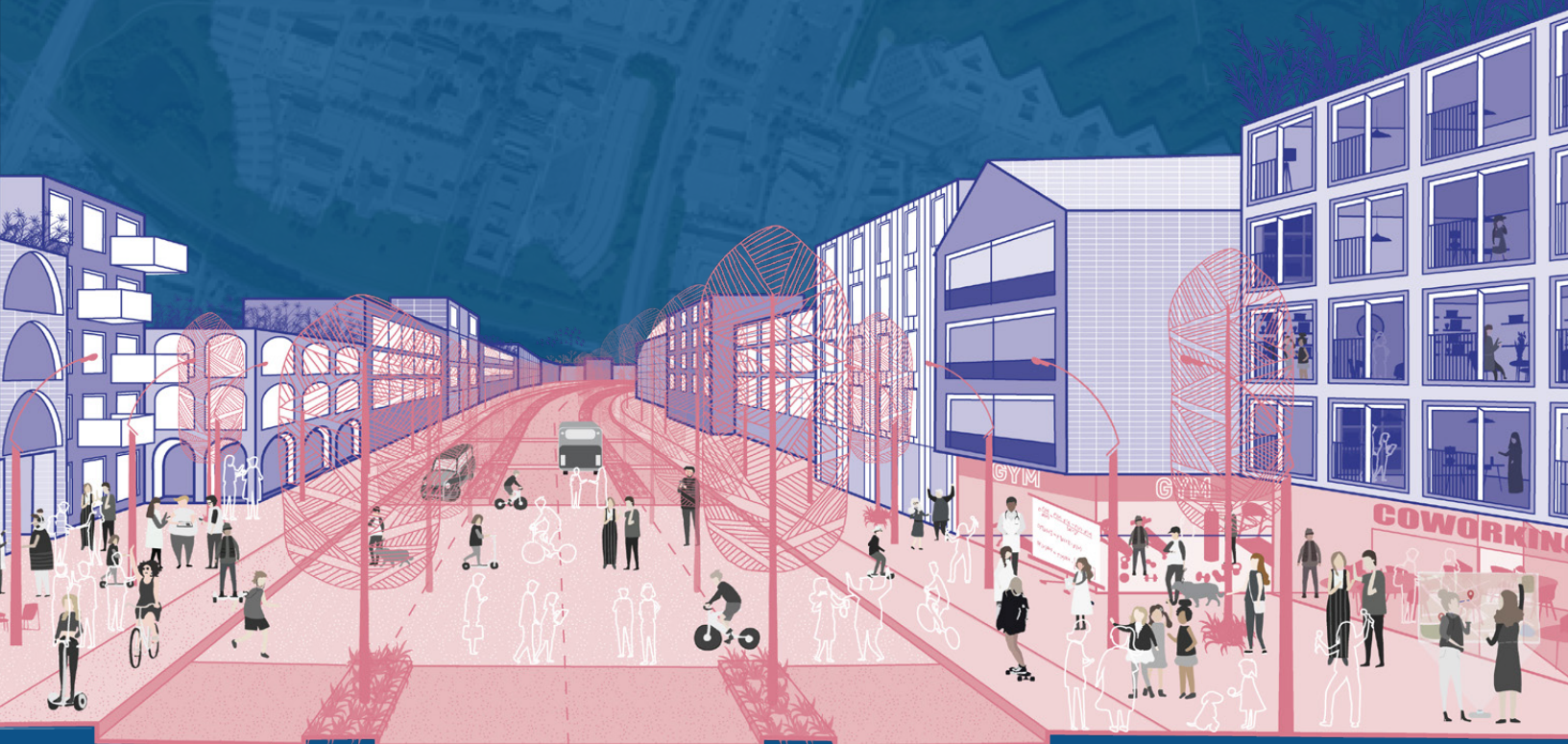


Lautrup

PLADS TIL HØJE AMBITIONER

Visionsplan



**BALLERUP
KOMMUNE**

**BUSINESS
BALLERUP**

Open for Business

**urban
creators**

Cobe

DECEMBER 2020

Lautrup har potentialet for at sætte helt nye standarder for, hvad innovative erhvervsområder er og kan tilbyde i fremtiden. Der findes allerede stærke markører i Lautrups identitet, men der er plads til at udvikle dem og styrke den innovative grønne profil.

Denne visionsplan er kommunens, virksomhedernes, grundejernes, uddannelsesinstitutionernes, borgernes og andre interessenters fælles grundlag for udviklingen af Lautrup.

Planen skaber en fælles retning og udpeger de indsatser og principper, der skal til for at opretholde og styrke Lautrup som attraktivt erhvervsområde og innovationskvarter – i de næste 20 år.

urban
creators



**BALLERUP
KOMMUNE**

Indhold

Et område i udvikling	4
Profil og målgrupper	6
Vision for Lautrup	8
Mål for forandring	10
Strategier	12
Erhvervs- og byudvikling	14
Byrum og forbindelser	18
Natur, klima og miljø	22
Infrastruktur og mobilitet	26
Illustrationsplan	32
Step by step	34

Et område i udvikling

Lautrup er i dag ét af Danmarks mest succesfulde erhvervsområder og rummer en af landets største koncentrationer af højteknologiske virksomheder. De mange IT-, teknologi- og finansvirksomheder beskæftiger, sammen med uddannelsesinstitutionerne DTU Ballerup Campus og Borupgaard Gymnasium og de nærliggende produktionsvirksomheder, omkring 20.000 medarbejdere.

{ Målet med denne visionsplan er at skabe en fælles retning for udviklingen af Lautrup og udpege de indsatser og principper, der skal til for at opret- holde og styrke Lautrup som attraktivt erhvervsområde og innovations- kvarter – i de næste 20 år. }

Lautrup blev fra starten af 1970'erne det nye erhvervsmæssige fyrtårn i Ballerup kommune, og er siden 1980'erne blevet betegnet som Danmarks svar på Silicon Valley, fordi området rummer mange virksomheder inden for IT, tech og fintech. Virksomhedernes høje produktivitet gør Ballerup til den kommune i Danmark, der bidrager mest til Danmarks BNP per indbygger.

I Lautrup er der plads til høje ambitioner og området er i en spændende udvikling; nye virksomheder flytter ind, samarbejder opstår og boligprojekter skal bidrage til at skabe et mere blandet bymiljø.

Der har igennem årene været politisk fokus på fremtidens arbejdspladser i Lautrup, og selv i tider med lavkonjunktur har der været mod og opbakning til at udvikle området. Erhvervsmæssigt er området mest kendt for dets koncentration og mix af især større IT-, tech-, og finans/fintech-virksomheder. Senere er kontorfælleskaber og co-working steder kommet til, hvilket skaber plads til nye typer af virksomheder.

Der er derfor efterspørgsel på erhvervslejemål, som er mindre og mere fleksible end de store domiciler. Med andre ord er Lautrup i gang med en transformation, som peger ind i fremtiden. Politisk er ønsket, at Lautrup også fremstår attraktivt om 20 år.

Et centralt tema for den fremtidige udvikling er god mobilitet og fremkommelighed, da erhvervsområdet allerede i dag er udfordret af trængsel med lang ventetid i trafikken når folk skal til og fra arbejde.

Virksomhederne og grundejerne i Lautrup fortæller, at kollektiv trafik har betydning for, hvor virksomhederne placerer sig, og at en forbedring af trafikbetjeningen i Lautrup er essentiel. En ny højklasset Bus Rapid Transit (BRT) kan på langt sigt give et løft til den kollektive transport og kan blive en katalysator for udviklingen af området.

Fremtidens Lautrup skal kunne tilbyde god tilgængelighed, inspirerende byrum, naturoplevelser, nye boliger og funktioner, øget bymæssig fortætning og aktivitet – alt sammen elementer, som skal skabe de bedste vilkår for rekruttering og fastholdelse af medarbejdere samt tiltrækning af nye virksomheder og beboere til området.

Derfor indeholder visionsplanen strategier for:

- Erhvervs- og byudvikling
- Byrum og forbindelser
- Natur klima og miljø
- Infrastruktur og mobilitet



Profil og målgrupper

Med en tydelig profil inden for IT, teknologi og finans står Lautrup stærkt i konkurrencen med andre erhvervsområder om tiltrækning af nye virksomheder og talenter. I Lautrup er der en unik sammensætning af virksomheder, herunder mange internationale. Der er således et stort potentiale at bygge videre på ved at skabe endnu bedre rammer for innovation, rekruttering af danske og internationale talenter, etablering af flere boliger samt et godt bymiljø og byliv - også uden for virksomhedernes arbejdstid.

Lautrup positionerer sig regionalt ved at være et af de få erhvervsområder, der har potentiale for at udvikle sig til et egentligt innovationskvarter. Nedenfor er kort beskrevet øvrige områder med dette potentiale i Region Hovedstaden, som kan bruges til inspiration i det videre udviklingsarbejde for Lautrup:

Lyngby-Taarbæk Vidensby

Geografisk består Vidensbyen af flere delområder; et kerneområde omkring DTU samt to øvrige områder omkring bymidten og ved Sorgenfri.

Vidensbyen har etableret stærke partnerskaber, og medlemmerne tæller både private virksomheder, forsknings- og uddannelsesinstitutioner, kommunen og boligorganisationer samt handelsliv og kulturinstitutioner.

Der arrangeres mange aktiviteter på tværs, heriblandt faglige events, en årlig Science Festival målrettet børn og unge, og en "International match-making & career fair".

Ørestad Innovation City Copenhagen

Her er der opbygget partnerskaber og netværk mellem virksomheder, startups, uddannelsesinstitutioner, kulturinstitutioner, offentlige institutioner og andre relevante aktører. Der er særligt fokus på bæredygtighed og den grønne omstilling, og bl.a. er der arbejdet med projekter vedrørende bæredygtig drift af bygninger og social bæredygtighed i byggeri.

Copenhagen Science City

Området har en af Europas højeste koncentrationer af uddannelse og forskning inden for medicin, sundheds- og naturvidenskab, der er centreret omkring tre institutioner for uddannelse, forskning og anvendt videnskab: Professionshøjskolen, Rigshospitalet og Københavns Universitet.

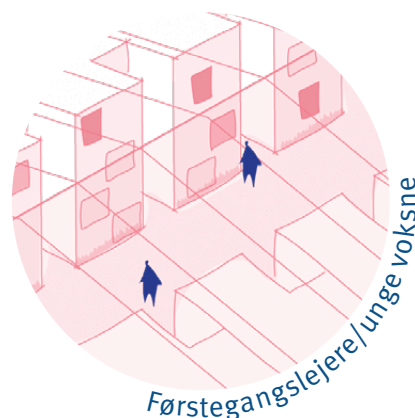
Her er der bl.a. et science innovation hub, hvor studerende og forskere kan møde startups og få hjælp til at gå fra idé til business.

Frederiksberg Science City

Omdrejningspunkterne for Frederiksberg Science City er de store campusområder for Københavns Universitet på Frederiksberg og CBS samt området ved Det Kongelige Danske Musikkonservatorium.

Her er fokus på interaktion mellem byens aktører og udvikling af campusområderne som endnu mere byintegrerede uddannelsesmiljøer. Her er bl.a. arrangeret en Smart City Challenge.

MÅLGRUPPER FOR BOLIGUDVIKLING



{ Den fremtidige udvikling af Lautrup skal understøtte områdets **skarpe erhvervsprofil**, samtidig med at der **fortættes med boliger** i området. }

Erhvervsmæssig målgruppe

I udviklingen af Lautrup skal der fortsat være fokus på at styrke den eksisterende erhvervsmæssige profil med tiltag, der tiltrækker nye virksomheder inden for især IT, teknologi og fintech.

Det kan fx være små og mellemstore virksomheder, hvor området tilbyder et miljø med mulighed for at samarbejde med store internationale koncerner og med rumlighed og plads til at vokse. Boligudviklingen giver desuden virksomhederne i området en ekstra fordel i tiltrækning og fastholdelse af talenter.

Målgruppe for boligudviklingen

Boligudviklingen har fokus på at tiltrække en yngre målgruppe fx studerende, par, singler og familier, men har også et særligt fokus på expats tilknyttet virksomhederne og DTU Ballerup Campus, som efterspørger såkaldte *service apartments*.

Kommende beboere i området vil medvirke til at udvide Lautrups "åbningstid" og bringe mere liv og aktivitet til området efter arbejdstids ophør.

Vision for Lautrup

Innovation & bæredygtighed

Lautrup er et bæredygtigt
{ innovationskvarter med et }
stærkt **globalt** udsyn og
lokalt netværk.



FREMTIDENS LAUTRUP

I Lautrup er der **plads** til høje ambitioner og **synergi** mellem uddannelsesinstitutioner og virksomheder inden for IT, teknologi og finans i udviklingen af fremtidens løsninger. Digitale løsninger understøtter virtuelle mødesteder med deling af jobopslag og studenterprojekter.

Medarbejdere, studerende, borgere og besøgende er **koblet op** i stærke fysiske, sociale, faglige og digitale netværk med mulighed for at **koble af** og tage en pause i grønne omgivelser og byrum af høj kvalitet.

Innovationskraften og fællesskabet er synlig i byens rum, hvor pladser, cafémiljø, events og **grønne kvaliteter** skaber rammerne for gode mødesteder, vidensdeling og innovation.

Lautrup sætter helt nye standarder for bæredygtig byudvikling med nytænkende løsninger, der bidrager til den grønne omstilling.



Mål for forandring

For at nå visionen med en succesfuld udvikling af området er der opstillet tre overordnede mål og en række handlingspunkter.

MÅL 1: GODE KOBLINGER

Lautrup skal have en sammenhængende, effektiv infrastruktur og grøn mobilitet, som skal være fundament for byudviklingen på kort og langt sigt.

- På kort sigt sikre gode, interne forbindelser for nye og eksisterende bebyggelser med et sammenhængende stinet og nemme adgangsveje, der binder kvarteret sammen.
- På langt sigt skabe en ny trafikal logik ved at etablere en sammenhængende højklasset kollektiv trafikbetjening af området i form af en Bus Rapid Transit i eget tracé. Den kan sikre en effektiv opkobling til Lautrup både lokalt og regionalt og derved understøtte en fremtidig erhvervsudvikling med brug af grønne transportformer som fx førerløs teknologi og eldrevne køretøjer.
- Optimere parkering i området både på kort og langt sigt inden for de eksisterende mindre erhvervs kvarterer, så der skabes mulighed for etablering af fælles parkering i konstruktion, hvilket frigiver arealer til byudvikling.
- Styrke det eksisterende mobilitetsnetværk for virksomheder, institutioner og fremtidige beboere, så der tilbydes flere fælles mobilitetsløsninger, deleservices og "last mile" løsninger, der understøtter bæredygtig transport.



MÅL 2: HØJ BYKVALITET OG ATTRAKTIVE MØDESTEDER

Lautrup skal have attraktive byrum og nye mødesteder, som understøtter hverdagsliv, innovation og vidensdeling.

- Skabe gode mødesteder og et "fyraftensmiljø", hvor medarbejdere og studerende har lyst til at være en del af livet i Lautrup.
- Etablere opholdssteder og oplevelsesrige byrum for de kommende beboere, såvel inde som ude, med åbne bygninger og virksomheder ud mod omgivelserne.
- Understøtte møder på tværs af institutioner, universitet og virksomheder med fokus på innovation, vidensdeling og socialt samvær.
- Invitere virksomheder og grundejere til at deltage aktivt i udviklingen af attraktive og funktionelle byrum for alle, på tværs af matrikler.



MÅL 3: STÆRKE OG MENINGSFULDE PARTNERSKABER

I Lautrup skal udviklingen være robust og bæredygtig samt give merværdi for de nuværende og fremtidige brugere af området. Udviklingen skal drives af stærke, meningsfulde og forpligtende partnerskaber.

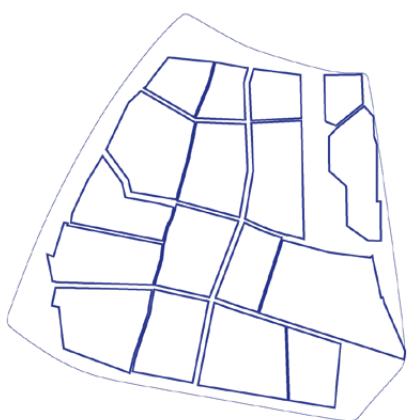
- Medtænke både offentlige og private investeringer i byudviklingen, så flere formål kan indfries på en gang, til gavn for den enkelte aktør og Lautrup som helhed.
- Skabe et grundlag for fælles investeringer i aktiviteter, byrum, grønne landskaber og infrastruktur, samt for finansiering af højklasset kollektiv trafikbetjening i form af BRT.
- Skabe fleksible rammebetingelser for byudviklingen for at kunne imødekomme ændrede markeds-mæssige forhold i fremtiden.
- Fremtidssikre de implementerede løsninger ved en DGNB-certificering, så de nye byggerier holder mange år fremover.



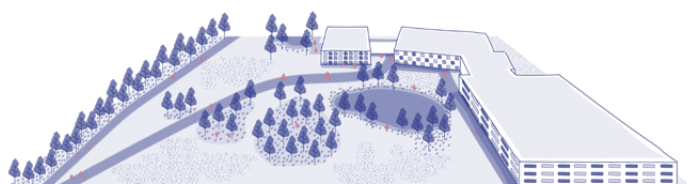
Strategier

Udviklingsstrategien for Lautrup er overordnet baseret på det uudnyttede potentiale, der ligger i ny fortætning, forbedrede forbindelser samt etablering af nye mødesteder.

ERHVERVS- OG BYUDVIKLING

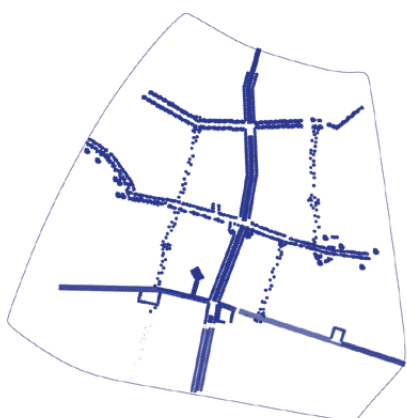


Fra adskilte kontormiljøer...



...til løsninger i netværk

BYRUM OG FORBINDELSER

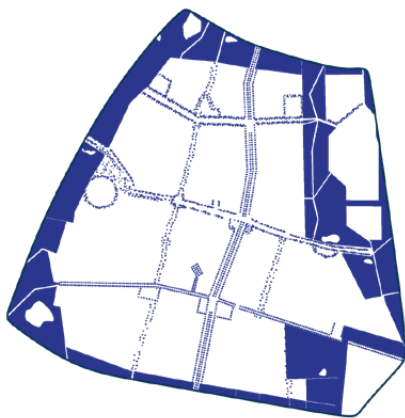


Fra vejkryds...

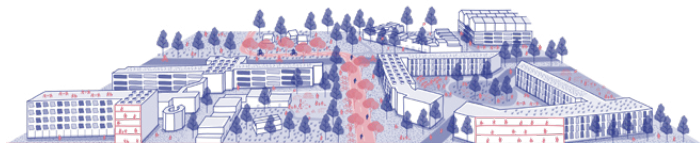
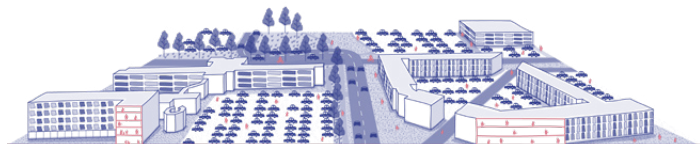


...til attraktive mødesteder for vidensdeling

NATUR, KLIMA OG MILJØ



Fra simple grønne omgivelser...

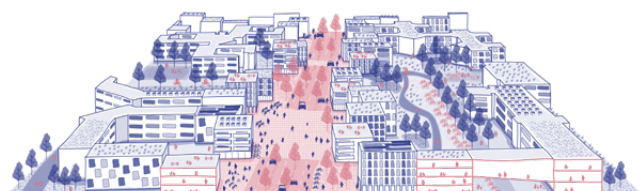


...til varietet bynatur med bedre biodiversitet

INFRASTRUKTUR OG MOBILITET



Fra bilkorridor...



...til grøn boulevard

Erhvervs- og byudvikling

Lautrup består af mange mindre erhvervs kvarterer, der overordnet er defineret ud fra ejergrænser og fysisk samhørighed som følge af forskellige grundejere. Den overordnede strategi for erhvervs- og byudviklingen i Lautrup er derfor baseret på fortætning inden for de enkelte kvarterer, hvilket giver mulighed for at imødekomme grundejernes individuelle ønsker og samtidig sikre, at udviklingen bidrager til de fælles mål for Lautrup.

I samarbejde med kommunen vil de enkelte kvarterer kunne definere fortætningens omfang og kvaliteter af byrum, landskab og parkering.



HELHED



Tæthed mod Lautrupparken

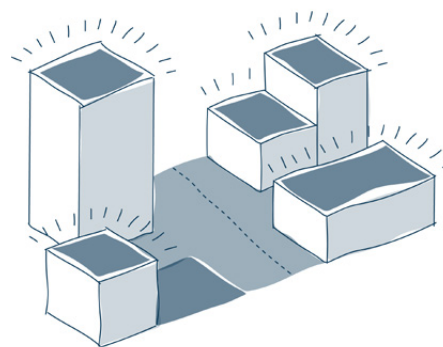
KVARTER



Højere byggeri prioriteres mod Lautrupparken.



Eksponering af erhverv



Erhvervs- og vidensprofilen i Lautrup styrkes ved en eksponering af virksomheder langs Lautrupparken og de øst-vestlig-gående forbindelser.



Blandede kvarterer

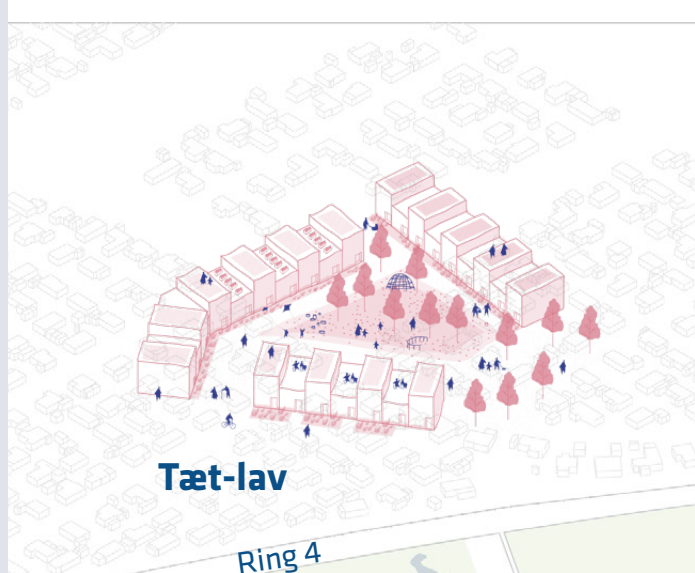


De mindre kvarterer kan udvikles uafhængigt af hinanden til at have en større blanding af funktioner, fx boliger og udadvendte servicefunktioner.

Et blandet bykvarter

– EKSEMPLER PÅ BOLIGTYPOLOGIER

Ved at bygge varieret og fleksibelt kan Lautrup blive et blandet bykvarter, hvor en for-tætning af erhverv og boliger giver liv og nye funktioner, og samtidig sikrer en robust og attraktiv profil for fremtidens Lautrup.



Tæt-lav

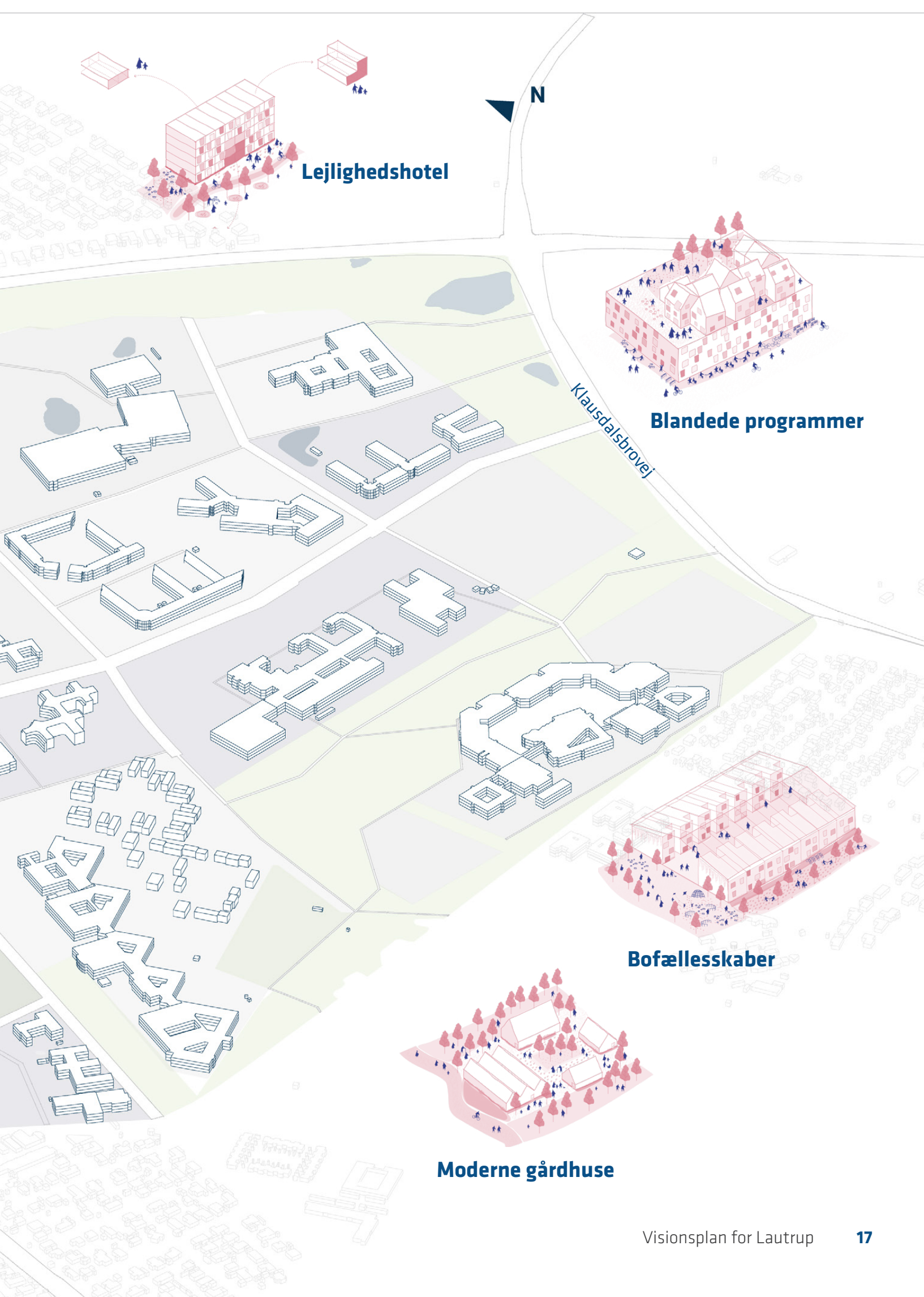
Ring 4



Rækkehuse

Mobilitetshub

Kontorhotel



Lejlighedshotel

Blandede programmer

Bofællesskaber

Moderne gårdhuse

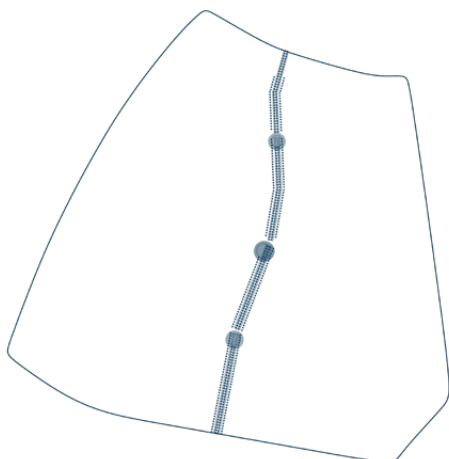
Byrum og forbindelser

Et netværk af byrum og forbindelser skal skabe levende og varierede mødesteder i Lautrup. De mindre kvarterer skal i deres udvikling bidrage til det tilstødende netværk både med forbindelser og mødesteder i form af by- og landskabsrum.

Nye bebyggelser og transformation af eksisterende bygninger, der støder op til netværket, skal gennem aktive kantzoner og åbne stueetager forholde sig til den konkrete del af netværket med åbenhed og kvalitet.



HELHED

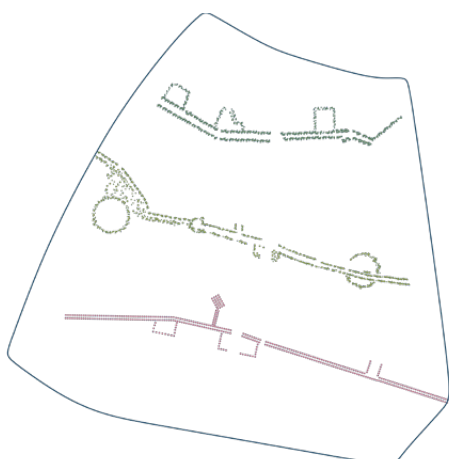


Lautrupparken som en samlende boulevard

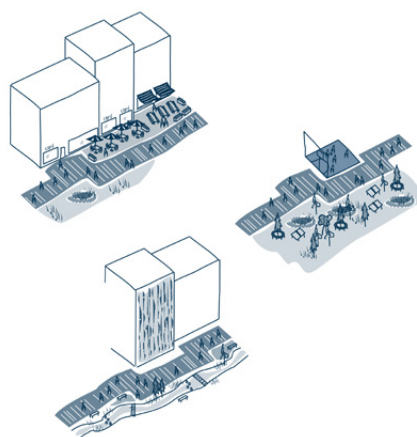
KVARTER



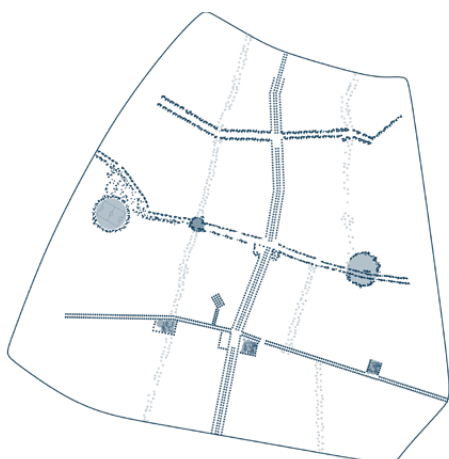
Åbne stueetager mod boulevarden for at aktivere og styrke det centrale byrum.



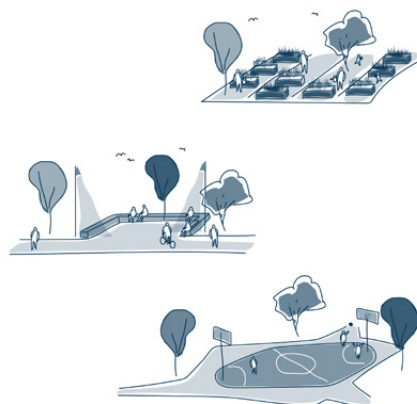
Styrkede forbindelser på tværs



Udvikling af kvarterer skal bidrage til forbindelsens kvalitet og karakter både i arkitekturen og kantzonerne.



Et netværk af mødesteder

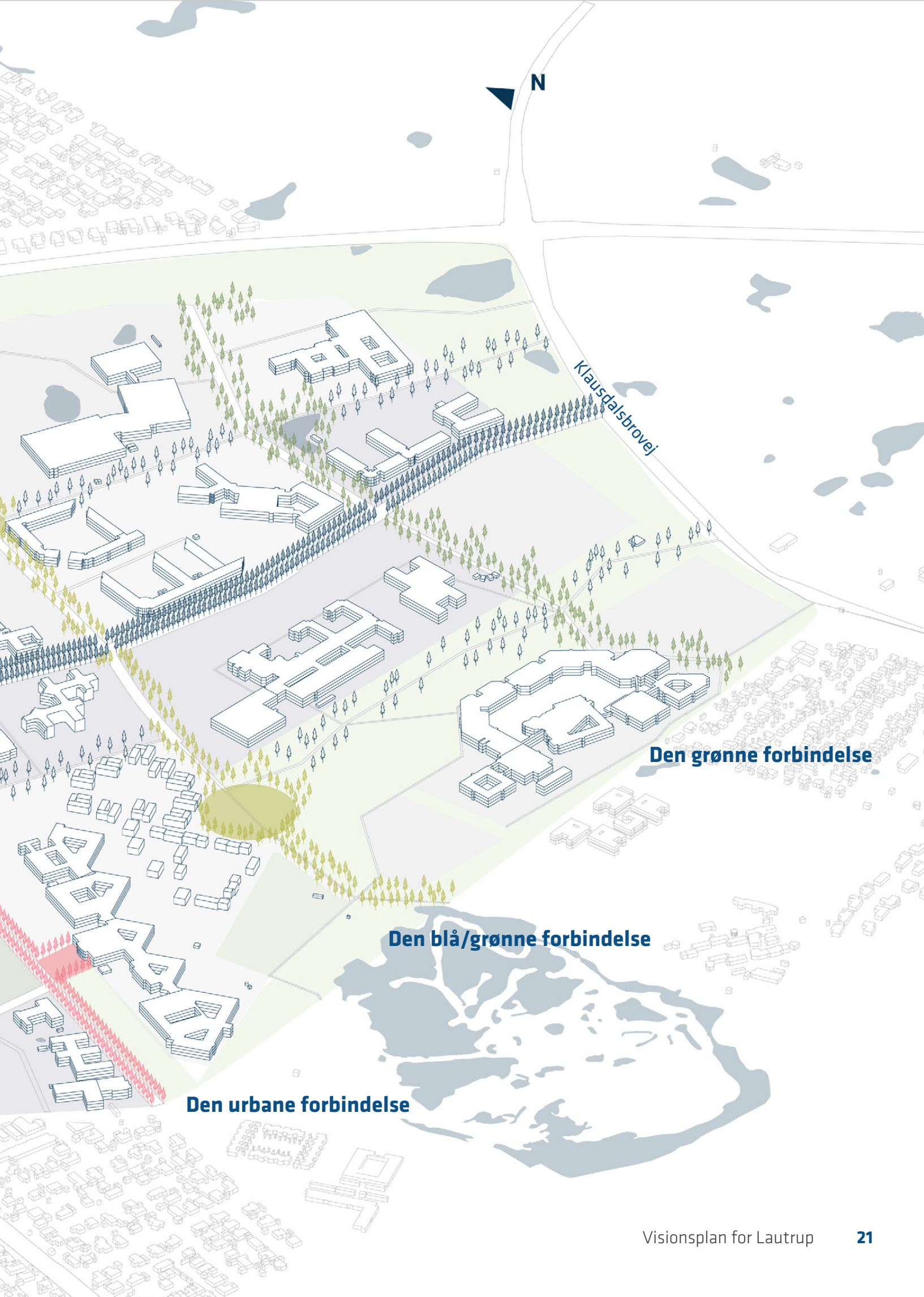


Udvikling af kvarterne skal bidrage med by- og landskabsrum til et netværk af mødesteder.

Et netværk af mødesteder

Netværket af byrum og forbindelser skal skabe helt nye mødesteder og rammer for vidensdeling mellem virksomheder og uddannelsesinstitutioner. På den måde kan Lautrup stå endnu stærkere som innovationskvarter, der inspirerer omverdenen og tiltrækker talenter og krøllede hjerner.





N

Klaudsalsbrovej

Den grønne forbindelse

Den blå/grønne forbindelse

Den urbane forbindelse

Natur, klima og miljø

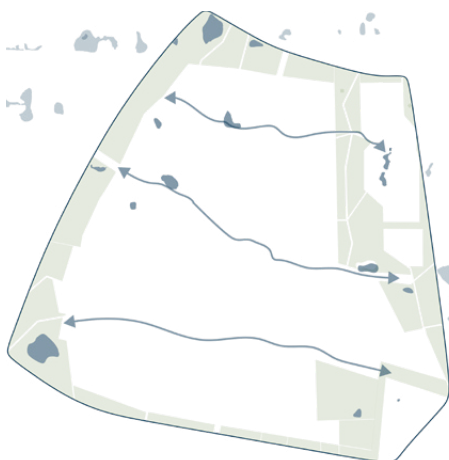
Den grønne ramme for Lautrup skal være varieret, rumdannende og bæredygtig. Der skal tænkes i indsatser, som kan håndtere fremtidens klima, og samtidig er æstetiske og funktionelle som udendørs opholdsrum.



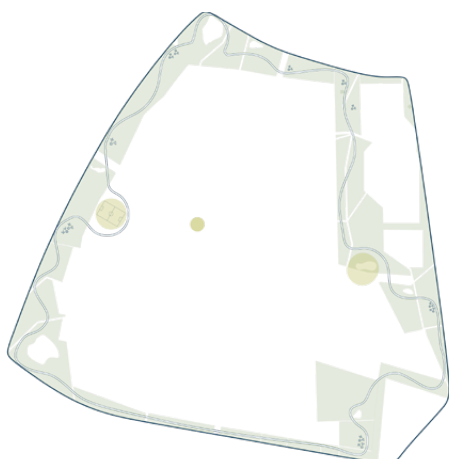
HELHED



Grøn struktur

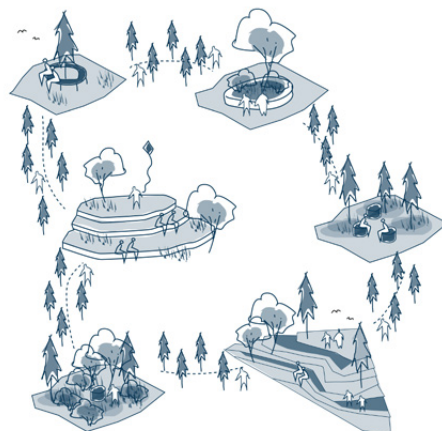


Lokal Afledning af Regnvand (LAR) / Blå struktur



Et grønt, rekreativt loop med træningsfaciliteter

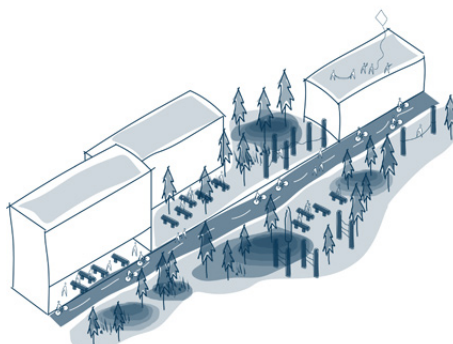
KVARTER



Varierede mødesteder i det grønne netværk.



Blå strukturer og LAR-projekter bruges til at skabe blå-grønne byrum med ophold og aktiviteter tilknyttet.

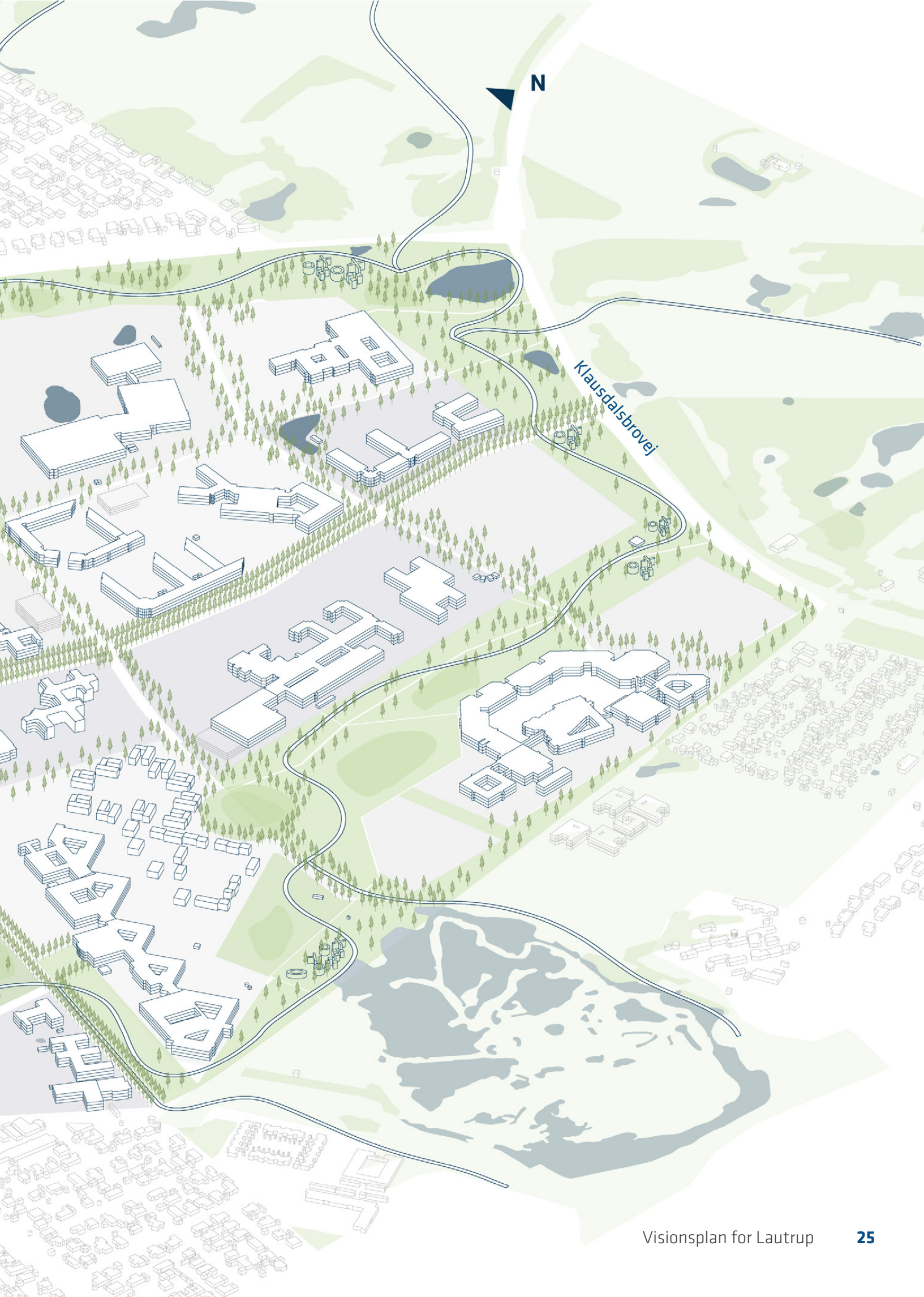


Kvartererne skal åbne sig op og integrere den grønne ramme i udviklingen.

Den grønne ramme

De grønne områder, der omkranser Lautrup, kan med fordel gøres mere aktive og dynamiske, med fx en rekreativ rute, der forbinder Lautrup med de omkringliggende kvarterer.





N

Klausdalsbrovej

Infrastruktur og mobilitet

Lautrup skal være godt koblet op, både lokalt med et sammenhængende stinet og nemme adgangsveje, der binder kvarteret sammen med resten af byen, men også regionalt med hurtig og effektiv kollektiv transport. Det kræver en ny trafikal logik for området – særligt i en fremtid, hvor området er fuldt udbygget.

En revision af Lautrups interne infrastruktur skal stimulere en gradvis ændring fra bilkørsel til mere bæredygtige transportformer som bus, tog, cykel, gang og deleservices samt kombination af disse transportformer.



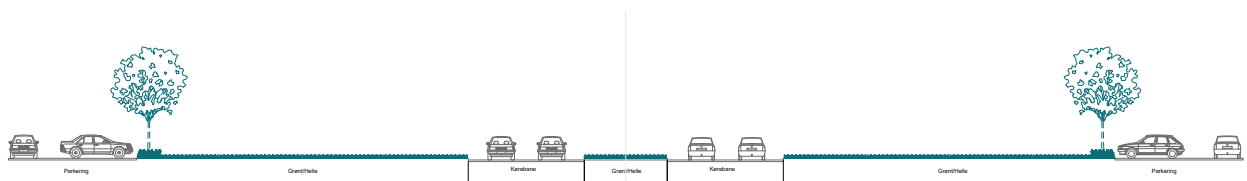
GRØN BOULEVARD MED ÉT CENTRUM

Områdets centrale vej, Lautrupparken, udvikles til et attraktivt gaderum, som understøtter en bymæssig fortætning. Udformningen af boulevarden er fastlagt, så den over tid kan udvikles som centrum for Lautrups udvikling med reservation af arealer til fremtidig BRT, byrum, fortov og cykelstier.

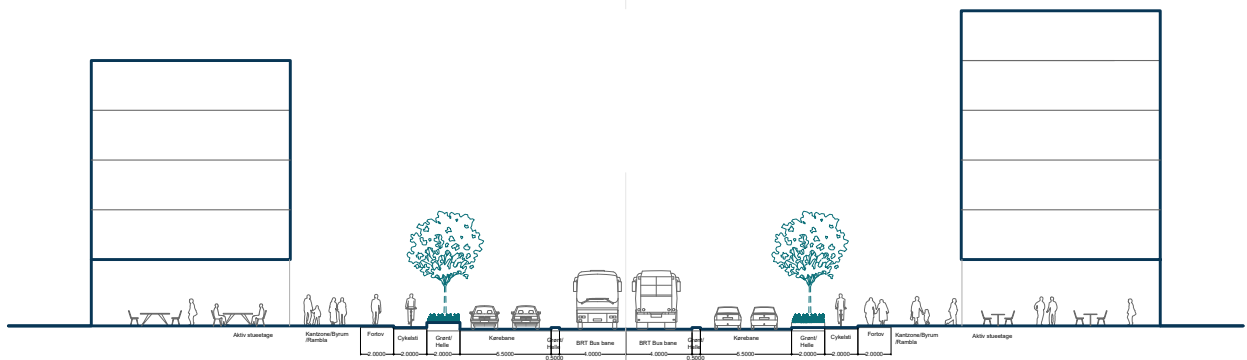
Bilernes hastighed reduceres i hele området med respekt for fremkommelighed både for bilister og lette trafikanter. Der skal etableres

sammenhængende, sikre og trygge stiforbindelser langs vejene i området. Åbne stueetager og nye funktioner skaber et attraktivt fodgængermiljø.

Gode cykelfaciliteter og tilstrækkelig, funktionsnær cykelparkering i området kan bidrage til at cyklen også bliver det nemme valg. Stierne kobles til det omkringliggende stinet, som understøtter effektive skift til det øvrige kollektive transportsystem.



→ Eksisterende vejprofil på Lautrupparken.



→ Vejprofilet samler alle trafikanter langs den grønne boulevard sammen med BRT. Cyklister og gående sikres sammen med aktive kantzoner et levende gaderum.



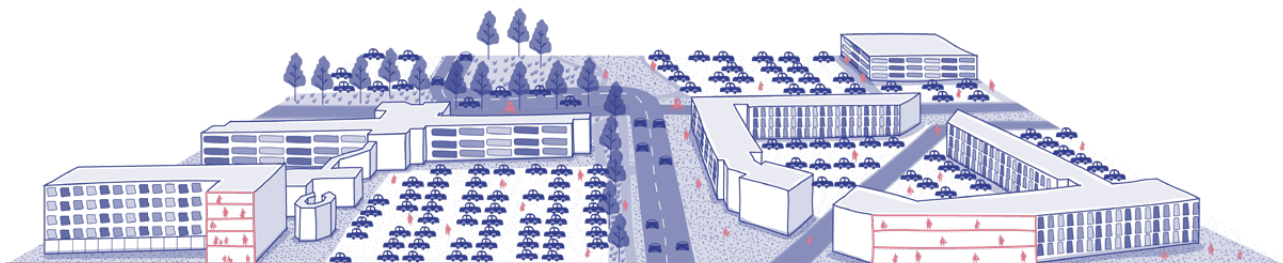
→ På sigt kan vejprofilet imødekomme en reduktion af biltrafik med fokus på flere grønne elementer, byrum og BRT.

PARKERING MED BYKVALITETER

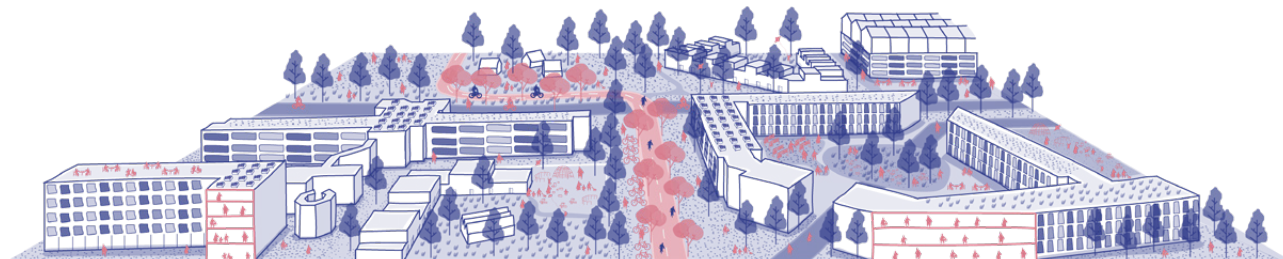
Parkeringsstrategien har fokus på at se parkering som et byrum med muligheder, der både kan dække hverdagens parkeringsbehov og samtidig understøtte bylivet og flowet af mennesker i området.

Etablering af fremtidige parkeringsforhold i forbindelse med byudviklingen skal på kort sigt løses inden for egen matrikel, men skal sikre størst mulig dobbeltudnyttelse mellem boliger og erhverv. Der kan etableres parkering i konstruktion for at skabe plads til byudvikling og byrum med kvaliteter.

På længere sigt, når der er etableret højklaset kollektiv transport (BRT) gennem området, kan der ske en yderligere erhvervs- og boligudvikling, som følge af at området bliver stationsnært. Her tænkes parkering planlagt som fællesløsninger på tværs af de mindre kvarterer som offentlige p-pladser både på terræn og i konstruktion med en maksimal gangafstand til funktionerne på 200 meter.



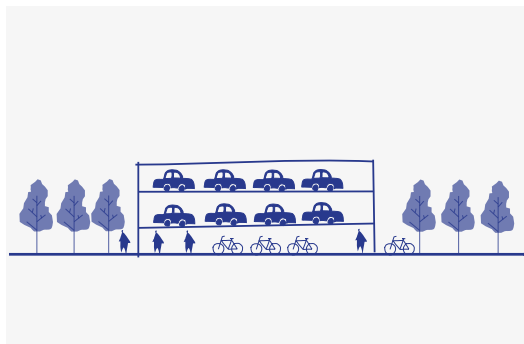
➔ Fra parkeringslandskab



➔ Til bykvalitet og byudvikling

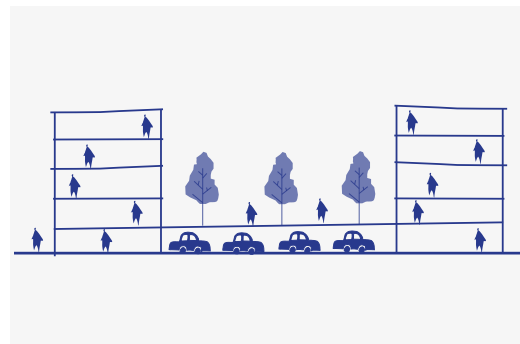
Typer af parkering i konstruktion

→ Parkering i P-hus



Et parkeringshus optager mindre plads end terrænparkering og frigiver plads til andet byggeri. Parkeringshuse kan have aktiv stueetage eller være monofunktionelle, men kan skabe døde punkter i byen, hvis der ikke arbejdes aktivt med stueetagerne.

→ Parkering på terræn under byrum



Parkering på terræn kan overdækkes mellem bygningsvolumener, så der dannes et byrum i første sals højde. Man slipper dermed for anlægsudgifterne ved at nedgrave parkering, og kombinerer man med aktive stueetager, kan man understøtte et aktivt bymiljø.

→ Parkering under landskab



Nedgravet parkering kan bidrage til et fredeligt bymiljø, hvor parkering ikke skæmmer i bybilledet eller optager plads fra bylivsaktiviteter og mulig byudvikling. Parkeringsanlæg under terræn anses for attraktive, men dyrt at anlægge.

→ Parkering under byrum og bebyggelse



Parkering der er delvist nedgravet kan fungere som plint for både bebyggelse og byrum, og dermed danne en hævet stueetage. Udgifterne til etablering af delvist nedgravet parkering er lavere, end ved fuldt nedgravet parkering/parkeringskælder, og kan med fordel udnyttes til også at håndtere klimasikrede løsninger i bebyggelsen.



HØJKLASSET KOLLEKTIV TRANSPORT

Busbetjeningen i Lautrup skal på langt sigt opgraderes til en BRT-løsning, som vil sikre en mere effektiv, hurtig og pålidelig betjening af området. I den forbindelse vil der blive etableret nye synlige BRT-stationer, som skaber byrum og nye funktioner, hvor det er rart og trygt at opholde sig.

En forbedring af stiforbindelserne og bymiljøet langs vejene i området vil inspirere fodgængere til at gå længere, og dermed understøtte øget brug af den kollektive trafik.

På kort sigt forberedes forholdene for kommende BRT-station ved etablering af det sydlige byrum på Lautrupparken, der kan understøtte en erhvervs- og boligudvikling mod Ballerup Byvej, som ligger stationsnært til Malmparken Station.

På langt sigt, når BRT er etableret med de markante stationer og får en regional opkobling, kan der ske en yderligere erhvervs- og boligudvikling af hele området.

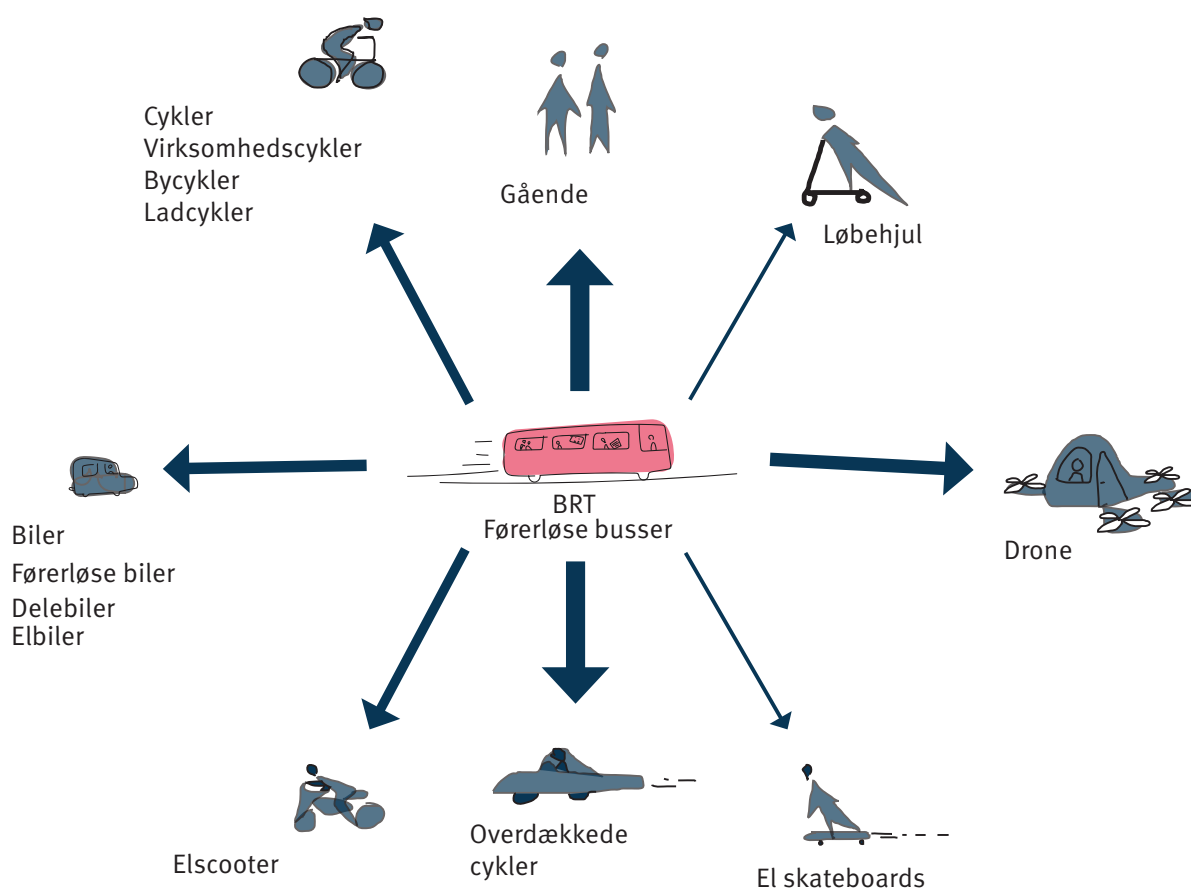
MOBILITETSLØSNINGER I NETVÆRK OG "LAST MILE"

Udover de tiltag, der styrker den eksisterende infrastruktur, kan en fælles digital og fysisk løsning, hvor de mange mobilitetsudbud planlægges og koordineres, bidrage til et sammenhængende og effektivt mobilitetsnetværk for Lautrup.

Her integreres samkørsel, delebiler/-cykler, fælles kampagner, fælles faciliteter

med værksted og omklædning for cyklister mv.




Sammenhængende og intuitiv wayfinding vil bidrage til, at området opleves som inviterende for alle brugere og understøtter en højere andel af grøn mobilitet helt til den endelige destination — last mile.

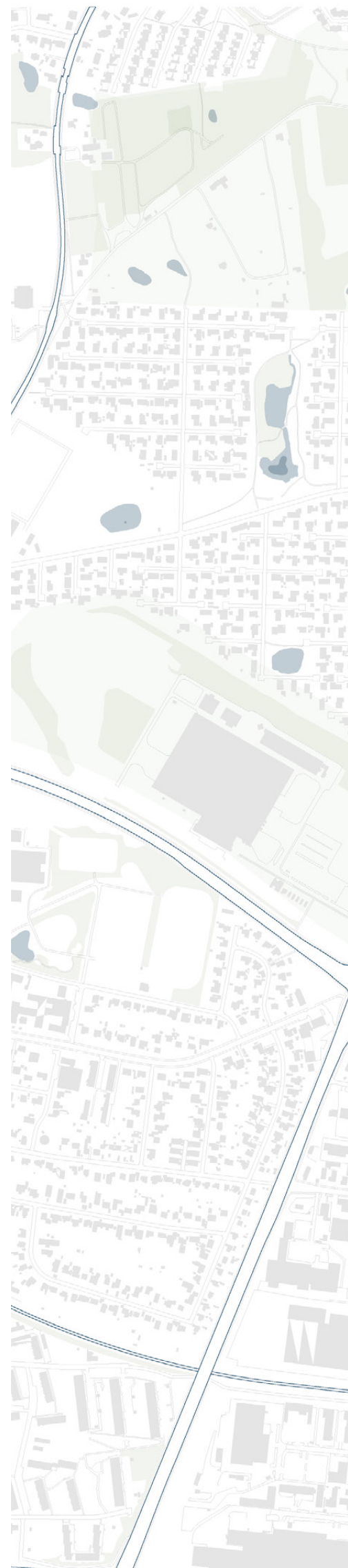


Illustrationsplan

Visionsplanen for Lautrup skaber en fælles retning for områdets udvikling, og har samtidig en fleksibilitet, der rummer fremtidens forandringer. De mange eksisterende kvaliteter forbindes i et netværk af opholds- og mødesteder.

Kvartererne kan udvikle sig uafhængigt af hinanden som mikrokvarterer med forskellige identiteter og blandede funktioner. Den grønne ramme, som definerer området, bliver et større aktiv for områdets brugere i både hverdags- og weekendsituationer.

-  Potentielle nye byggefelter
-  Nye byrum
-  Nye grønne byrum
-  Eksisterende bebyggelse
-  Potentielle p-strukturer





Hjortespring golfklub

Ring 4

Lautrupbjerg

BRT

Lautrupvej

BRT

Borupvang

BRT

Ballerup Byvej

Sømosen

Malmparken station

Step by step

Udviklingen af Lautrup skal foregå i faser for at sikre, at byudvikling af området med blandede bykvarterer fremtidssikres med fortsat markant erhvervsudvikling. For at komme i mål med hele visionsplanen er det vigtigt, at der tænkes i samlede løsninger de enkelte grundejere imellem (fase 2). Det er desuden essentielt, at der kommer en højklasset kollektiv trafikforbindelse, hvis Lautrup skal imødekomme en øget erhvervs- og boligvækst (fase 3).

FASE 1 – ÅBNINGSTRÆK

Erhvervs- og byudvikling

Løbende fortætning i de enkelte kvarterer med nye boliger.

Byrum og forbindelser

Etablering af den sydligste øst-vest-gående forbindelse med byrum på Lautrupvang/Borupvang og det centrale byrum ved Lautrupparken.

Infrastruktur og mobilitet

Parkering løses inden for hvert kvarter, med en stor grad af dobbeltudnyttelse mellem boliger og virksomheder.

Natur, klima og miljø

Etablering af grønt, rekreativt loop og klimaløsninger, samt udvikling af grønne og blå landskaber inden for kvarterne. Fokus på trygge stier for gående og cyklister i området.

Partnerskaber

Indgå forpligtende partnerskabsaftaler mellem private og offentlige aktører for at skabe grundlag for:

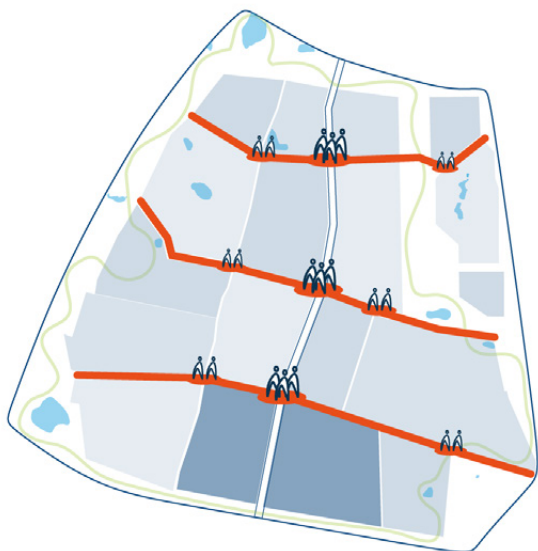
- Fælles konkrete investeringer i aktiviteter, byrum, grønne landskaber og infrastruktur
- Fælles finansiering af højklasset kollektiv trafikbetjening i form af BRT, herunder undersøge muligheder for etablering af førerløse busser
- Fælles retning og ambition for en DGNB-certificering for byudviklingen af hele Lautrup og for de nye byggerier



FASE 2 – STÆRKE FORBINDELSER

Erhvervs- og byudvikling

Yderligere byudvikling inden for kvartererne. Første del af erhvervs- og boligudvikling med stor fortætning langs den sydlige del af Lautrupparken mellem Borupvang og Ballerup Byvej (det stationsnære område ved Malmparken St.)



Byrum og forbindelser

Etablering af den sydlige del af boulevarden (Lautrupparken) fra Borupvang til Ballerup Byvej, og yderligere to øst-vest-gående forbindelser på Lautrupparken, inklusiv byrum.

Infrastruktur og mobilitet

Parkering løses fortsat inden for hvert kvarter med etablering af mulig parkering i konstruktion, som skaber plads til byudvikling og byrum med kvaliteter.

Natur, klima og miljø

Videreudvikling af det grønne, rekreative loop og blå-grønne landskaber inden for kvartererne samt grønne strukturer på Lautrupparken og de øst-vest-gående forbindelser.

FASE 3 – EN GRØN BOULEVARD

Erhvervs- og byudvikling

Der byudvikles langs hele boulevardstrækningen (Lautrupparken) med høj fortætning omkring BRT-stationerne.

Byrum og forbindelser

Etablering af BRT-stationer i sammenhæng med omkringliggende byrum.

Infrastruktur og mobilitet

Implementering af samlet BRT-betjening af området med regional opkobling samt fortov og cykelsti langs boulevarden.

Parkeringen løses som fælles løsninger på tværs af kvartererne som offentlige p-pladser på terræn og parkering i konstruktion.

Natur, klima og miljø

Etablering af den grønne boulevard.





**BALLERUP
KOMMUNE**

urban
creators

Cobe